

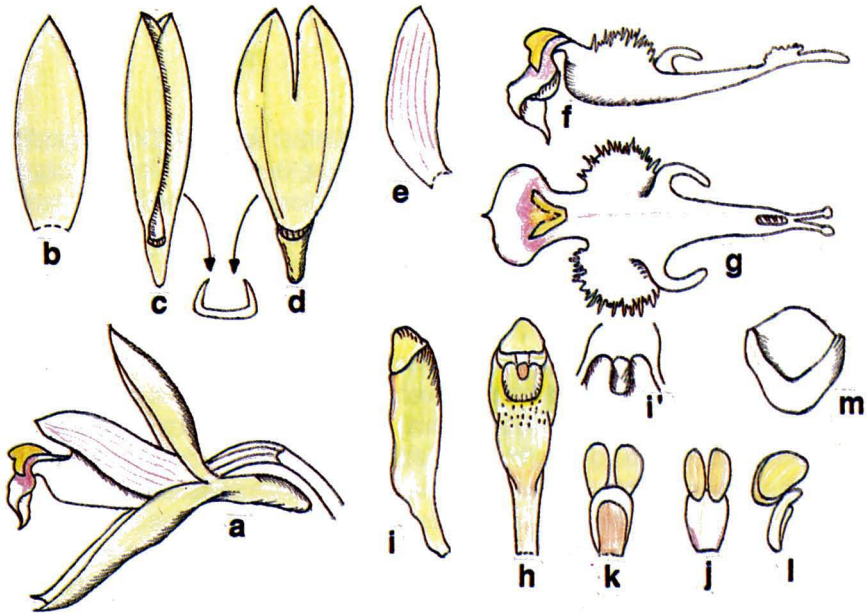
**SCELOCHILUS ESCOBARIANUS** Sengh., spec. nov.

*Differt a Sc. sillarensi colore sepalorum petalorumque, forma synsepali, modo denticulationis labelli, columna non alati-auriculata (ex icone).*

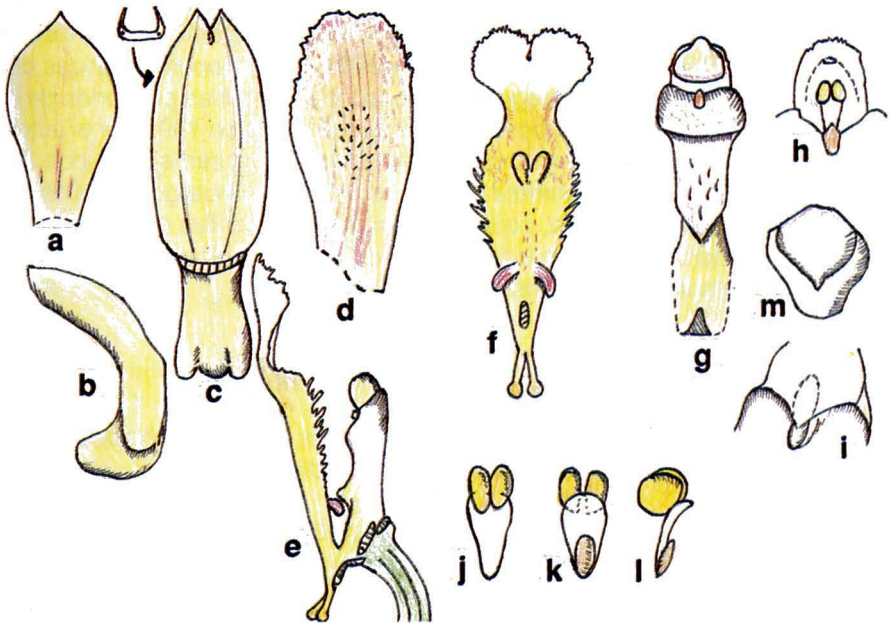
*Scelochilus escobarianus* Sengh. se diferencia de *Sc. sillarensis* por el color de los sépalos y especialmente de los pétalos, por la incisión más larga del sinsépalo, por la denticulación más corta y fina de la sección media del labelo y por la ausencia de aurículas aladas en la columna.

**HOLOTIPO:** Col. *R. Escobar No. 4084*, (JAUM) Colombia, Antioquia, munic. San Luis, 1600 m. Coll. *E. Valencia*, cultivada en el Jardín Botánico de Heidelberg sub O-21256, fl. oct. 1993 (HEID); isotipo: (HEID.)

**ETIMOLOGÍA:** Dedicado a RODRIGO ESCOBAR R., editor de "Orquídeas Nativas de Colombia", de quién recibí la planta que sirvió de base para la descripción.



**SCELOCHILUS ESCOBARIANUS**, análisis floral, holotipo: a = flor, vista lateral; b = sépalo dorsal; c = sinsépalo, posición natural; d = idem, aplanado; e = pétalo; f = labelo, vista lateral; g = labelo, aplanado; h = columna, vista frontal; i = idem, vista lateral; i' = rostellum, sin polinario; j = polinario, vista frontal; k = idem, vista posterior; l = idem, vista lateral; m = antera desde abajo. **SCELOCHILUS ESCOBARIANUS**, flower analysis, holotype: a = flower, lateral view; b = dorsal sepal; c = synsepal, natural position; d = same, spread; e = petal; f = lip, lateral view; g = lip, spread; h = column, front view; i = same, lateral view; i' = rostellum, pollinarium removed; j = pollinarium, front view; k = same, back view; l = same, lateral view; m = anther from below.



**SCELOCHILUS PACENSIMUM**, análisis floral, holotipo: a = sépalo dorsal; b = sinsépalo, vista lateral en posición natural; c = idem, aplanado; d = pétalo; e = labelo con columna, vista lateral; f = labelo, aplanado; g = columna, vista frontal; h = ápice de la columna, desde arriba, sin antera; i = rostellum, sin polinario; j = polinario, vista frontal; k = idem, vista posterior; l = idem, vista lateral; m = antera desde abajo. **SCELOCHILUS PACENSIMUM**, flower analysis, holotype: a = dorsal sepal; b = synsepal, lateral view in natural position; c = same, spread; d = petal; e = lip with column, lateral view; f = lip, spread; g = column, front view; h = tip of column, from above, anther removed; i = rostellum, pollinarium removed; j = pollinarium, front view; k = same, back view; l = same, lateral view; m = anther from below.

**DESCRIPCIÓN DE LA ESPECIE:** Tallos pocos, juntos. Seudobulbos delgados, 3 x 0.3 cm, unifoliados. Hoja terminal elíptico-aguda, 8 x 1.7 cm. Inflorescencia péndula, de 12 cm de largo, racemosa, de hasta 15 flores. Escapo floral y raquis morados, con finos puntos blancos. Brácteas lineales, las inferiores de 8 mm de largo. Flores de 2 cm de diámetro, resupinadas, sin fragancia. Sépalo dorsal estrechamente elíptico, de 12 x 4 mm; sépalos laterales en forma de sinsépalo (típica para el género), elípticos cuando aplanados, de 12 x 6 mm, apicalmente hendidos casi hasta la mitad, con espolón obtuso de 5 mm de largo; todos los sépalos de color verde claro hasta amarillo verdoso. Pétalos oblicuos, anchamente lanceolados, de 10 x 3 mm, blancos con 5 rayas rojas. Labelo en posición natural cimbiforme, lóbulo apical geniculado, de 12 x 5.5 mm cuando aplanado, en la base con 2 espolones lineales de 1.2 mm de largo, la base de la lámina del labelo estrechamente cuneiforme, en el punto de transición a los lóbulos laterales con 2 dientes estrechos, falcados, dirigidos hacia atrás, de casi 2 mm de largo; lóbulos laterales redondeados, de 2.5 x 2 mm, densa y profundamente fimbriados, lóbulo apical separado por un istmo notorio, transversamente ovalado, terminado en un fino apículo, de 2 x 3 mm; en el istmo con 2 callos divergentes, de color amarillo intenso; labelo blanco, alrededor del callo apical de color vino tinto, lóbulos laterales de color semejante pero más pálido, lámina con 2 rayas rojas. Columna de 6 mm de largo, verde claro hasta amarillo-verdosa, con base estrecha, no ensanchada apicalmente, sin aletas ni aurículas.

Después de muchos años florecieron con poca diferencia de tiempo en el Jardín Botánico de Heidelberg dos plantas de *Scelochilus* procedentes de la misma zona de Bolivia, sin duda gracias a las especiales condiciones climáticas del verano de 1992: *Scelochilus seegeri* y *Sc. pacensium*. Ambas provienen de la misma altura y del mismo biótomo; la primera fue descrita en 1993 por el autor, la segunda presenta en la estructura del labelo la mayor semejanza con *Sc. rubriflorus*. Se diferencia claramente de esta especie, sin embargo, por el hábito erecto, la inflorescencia erecta, pauciflora, sus flores amarillas no rojas y más abiertas, por la denticulación de los pétalos, por el lóbulo apical del labelo y por la forma de los espolones del sinsépalo y del labelo.

## **SCELOCHILUS ESCOBARIANUS** Senghas

*Sc. escobarianus* differs from *Sc. sillarensis* in the coloring of its sepals and petals, in the long scissure of the synsepalum, in the very fine, stubby denticulation of the middle part of the lip, and in the lack of wing-like auricles of the column.

**DESCRIPTION:** Stems few, approximate. Pseudobulbs thin 3 x 0.3 cm. unifoliate. Terminal leaf elliptic-acute 8 x 1.7 cm. Inflorescence pendulous 12 cm. long, racemose with up to 15 flowers. Scape purple dotted with white. Bracts lineate, the lower ones 8 mm long. Flowers 2 cm in diameter, resupinate, without fragrance. Dorsal sepal narrowly elliptic 12 x 4 cm. Lateral sepals in synsepal, elliptic when flattened, cleaved from the apex almost to the middle, with an obtuse spur 5 mm long. Sepals pale green to yellowish green. Petals oblique, broadly lanceolate 10 x 3 mm, white with 5 red stripes. Labellum cymbiform in the natural position, apical lobe geniculate 12 x 5.5 mm when flattened, two basal linear spurs 1.2. mm long, the base of the disk narrowly cuneate anteriorly with two curved teeth almost 2 mm long; lateral lobes rounded, pale red, 2.5 x 2 mm, deeply fimbriated. Apical lobe separated by an isthmus, transversely ovate with a terminal apicule 2 x 3 mm. Two divergent yellow calli in the isthmus ending anteriorly in a deep red area. Most of the lip is white but there are two red stripes in the lamina. Column 6 mm, light green to yellowish green, base narrow, extremity not expanded, without wings or auricles.

Of two plants of *Scelochilus* from Bolivia that flowered at the Heidelberg Botanical Garden in 1992 one, *Sc. seegeri*, was described by the author in 1993. The second, from the same area, presented structural similarities with *Sc. rubriflorus* but was different from this species by its erect habit, its fewer, more open yellow flowers, the denticulation of its petals, the apical lobe of the labellum, and by the form of the spurs of the synsepalum and the labellum.